

2024
CONGRÈS
PROGRAMME

AQÉI

PEUPLES AUTOCHTONES
et évaluation environnementale

UNIVERSITÉ LAVAL

Québec – 18 au 20 novembre 2024



MERCI À NOS
GRANDS PARTENAIRES!



Environnement,
Lutte contre
les changements
climatiques,
Faune et Parcs



MERCI À NOS PARTENAIRES!

PARTENAIRE PRESTIGE



CAIN LAMARRE

PARTENAIRE OR



Desjardins

Caisse de l'Administration
et des Services publics

PARTENAIRE OR

GROUPE

SYNERGIS

PARTENAIRE ARGENT



TRANSFERT
ENVIRONNEMENT ET SOCIÉTÉ

PARTENAIRE BRONZE

ENGLOBE



PARTENAIRE BRONZE

Québec 

MERCI À NOS COLLABORATEURS!



UNIVERSITÉ
LAVAL

Faculté de foresterie,
de géographie et de géomatique
Département de géographie

LA CONCEPTION GRAPHIQUE DE CE PROGRAMME EST UNE RÉALISATION DE :



La solution pour
les associations

MERCI AU COMITÉ ORGANISATEUR!

Responsable du comité

- Yves Rochon, *spécialiste en évaluation environnementale*

Membres du comité

- Geneviève Bélanger, *directrice régionale associée, Agence d'évaluation d'impact du Canada, bureau régional du Québec*
- Alexandra Boileau, *présidente de l'AQÉI, directrice de projets, Transfert environnement et société Québec*
- Nathalie Gravel, *professeure agrégée, directrice par intérim du programme d'agroforesterie, Université Laval*
- Jean Hébert, *directeur général de l'AQÉI, consultant, formateur et conférencier en gestion environnementale et sociale et en développement international*
- Jacynthe Ledoux, *avocate en droit de l'environnement et en droit autochtone, Cain Lamarre LLP*
- Julie Magoules, *gestionnaire de l'AQÉI, gestion administrative de l'Association*
- Annie Prince, *chargée de projet environnement, Projets majeurs et études d'impacts, Direction Environnement, Hydro-Québec*
- Sébastien Weissenberger, *professeur en sciences de l'environnement, Université TELUQ*

Collaborateurs du comité



Institut de développement
durable des Premières Nations
du Québec et du Labrador

Suzann Méthot
Consultante

Engagés dans des projets d'ici

**Association
québécoise pour
l'évaluation
d'impacts**

Chaque année, tous les membres de votre caisse s'engagent dans le développement durable et le bien-être collectif de notre milieu.

caissedesjardinsadmin.ca



Desjardins

Caisse de l'Administration
et des Services publics

MOT DE BIENVENUE DE LA NATION HURONNE-WENDAT

La Nation huronne-wendat est heureuse d'accueillir sur le Nionwentsio le Congrès annuel de l'AQÉI.

Le Nionwentsio, qui signifie « notre magnifique territoire » en langue wendat, est le territoire principal sur lequel s'appliquent les droits garantis à la Nation huronne-wendat en vertu du Traité Huron-Britannique de 1760. Au fondement de l'identité et de la culture wendat, le Nionwentsio témoigne du lien pratique, social et affectif qu'entretiennent les Wendat avec le territoire et ses ressources. À titre de gardienne du territoire, la Nation huronne-wendat vous invite à se joindre à elle pour exprimer de la gratitude pour tout ce que le territoire nous a offert, nous offre et continue de nous offrir.

La Nation huronne-wendat reconnaît l'importance des processus d'évaluation environnementale. Ceux-ci contribuent à maintenir l'intégrité écologique du territoire, mais également à évaluer les impacts des projets sur les droits, activités et intérêts de la Nation huronne-wendat afin d'en assurer la défense et la protection. Ce congrès représente pour la Nation une opportunité d'échanger sur les meilleures pratiques en matière d'évaluation d'impact et de partager son expérience et son expertise en la matière.

CÉRÉMONIE D'OUVERTURE ET DE CLÔTURE

Ma prière, c'est mon rituel...

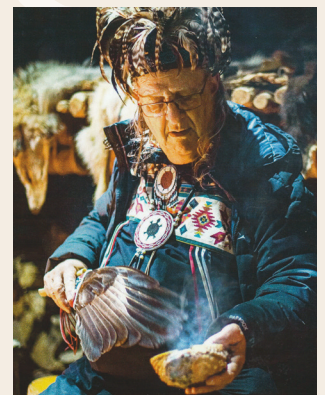
La cérémonie vise à initier les gens à la culture de Premières Nations. L'objectif étant de relier les enseignements apportés par Raymond Gros-Louis, Sage Elder (accompagné de son épouse Aide-Ainé) avec les thèmes abordés par l'organisme. L'Elder Raymond Gros-Louis se présentera dans sa langue traditionnelle afin d'honorer le territoire non-cédé du Nionwentsio.

Un cercle de quatre personnes assistant à la réunion sera formé pour représenter les quatre directions. Si l'établissement le permet, l'Elder fera brûler des herbes sacrées lesquelles seront attisées par une plume d'aigle pour la purification. Ce très beau moment sera accompagné par le son d'un sifflet de dindon sauvage. Il amènera les gens à toucher, pas à pas, l'aspect spirituel en lien avec le Grand Cercle sacré de la vie.

RAYMOND GROS-LOUIS

Né en 1945, Raymond Gros-Louis est un Huron-Wendat résidant à la Réserve amérindienne de Wendake. Après avoir été mécanicien pendant plusieurs années, il décide de faire le grand saut et de vivre de sa culture, cela depuis 1992. Aujourd'hui il est reconnu comme Elder par différentes Nations à travers le Canada ainsi qu'en tant que Sage dans sa communauté. Ses connaissances et son expertise sont sollicitées pour des sessions de sensibilisation à la culture des Premières Nations auprès de différents organismes, qu'ils soient d'affaires, scolaires ou gouvernementaux.

Il faut, qui plus est, souligner son apport important par le passé auprès de la Fondation autochtone de guérison. Après 30 années de loyaux services à aider nos frères et sœurs autochtones dans leur chemin de guérison au sein des Établissements correctionnels fédéraux, il a reçu le 15 novembre 2010, un certificat de reconnaissance par une organisation de prestige. Un certificat le remerciant de sa mise en œuvre des principes de la justice réparatrice au service de la justice et de la paix.



PRÉSENTATION DES ANIMATEURS

SUZANN MÉTHOT

Animatrice et collaboratrice du Congrès 2024, Consultante indépendante

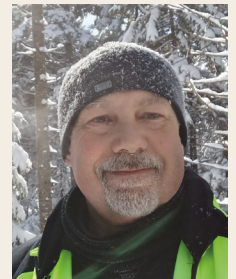


Mme Suzann Méthot agit à titre de conseillère indépendante auprès d'entreprises et d'organisations requérant un soutien dans la mise en relation respectueuse avec le milieu et un accompagnement stratégique dans le secteur de l'exploitation des ressources naturelles au Québec. Suzann possède une vision globale et une approche intégrée qu'elle a acquises au fil de 25 ans d'expérience particulièrement auprès des communautés en milieu nordique. Au fil de sa carrière, elle a œuvré auprès de l'ensemble des parties prenantes concernées par l'aménagement des territoires nordiques, de même qu'auprès des communautés nordiques, autochtones et allochtones, réparties principalement sur la Côte-Nord, Eeyou Istchee Baie-James, au Nunavik ainsi que sur l'ensemble de la forêt boréale canadienne. Elle a notamment dirigé l'ONG environnementale, Initiative Boréale Canadienne au Québec, été membre fondatrice de la Table des Partenaires du Plan Nord, agit à titre de commissaire à l'Office de Consultation publique de Montréal (OCPM) et a présidé le Comité d'examen des répercussions sur l'environnement et le milieu social (COMEX) à la Baie-James où elle a principalement traité des dossiers miniers, d'exploitation forestière, de gestion des matières résiduelles et énergétiques. Depuis 2021, elle fait partie de la liste des membres pour l'évaluation d'impact (Fédéral).

YVES ROCHON

Spécialiste en évaluation environnementale et responsable du comité programmation, AQEI

Yves Rochon détient un Baccalauréat en biologie de l'Université de Montréal et une maîtrise en sciences de l'eau de l'Institut national de la recherche scientifique. Il a travaillé au ministère de l'Environnement, de la Lutte contre les changements climatiques, de la Faune et des Parcs (MELCCFP comme professionnel et comme gestionnaire dans le domaine de l'évaluation environnementale) de 1988 à 2022. Retraité de la fonction publique depuis 2022, M. Rochon agit maintenant comme consultant et formateur auprès des entreprises, universités et gouvernements dans le domaine de l'évaluation environnementale. En janvier 2023, il se voit confier la responsabilité de coordonner le comité Programmation de l'AQEI.



PASCALE LABBÉ



Détentrice d'une maîtrise en relations internationales, Pascale Labbé œuvre dans le domaine des relations avec les Autochtones depuis une quinzaine d'années. Elle a travaillé plusieurs années en consultation autochtone pour la Direction des évaluations environnementales du MELCCFP, pour devenir ensuite coordonnatrice du Bureau des affaires autochtones du ministère de la Justice. Elle a été enseignante en sciences politiques à l'Institution Kiuna et a travaillé sur le dossier des enfants autochtones disparus pour le Secrétariat aux Relations avec les Premières Nations et les Inuits. De retour dans le domaine de l'environnement, elle est aujourd'hui responsable du développement du statut d'aire protégée d'initiative autochtone pour la Direction générale des territoires protégés du MELCCFP.



CAIN
LAMARRE

Notre équipe, déployée sur le territoire, met ses compétences juridiques diversifiées au service des communautés autochtones pour soutenir leurs objectifs en tant que partenaires et contribuer à faire respecter leurs droits et intérêts.

Classé dans *Best Law Firms – Canada 2025*, en droit autochtone et constitutionnel au Québec.



Ensemble
pour réussir

cainlamarre.ca • 418 522-4580

EMPLACEMENT

- Lieu : Pavillon Alphonse-Desjardins de l'Université Laval, Québec
- Salles : Espace Jardin (rez-de-chaussée) et Grand Salon (2^e étage)
- Stationnement : Deux stationnements payants sont disponibles près du Pavillon Alphonse-Desjardins : un stationnement souterrain et un stationnement extérieur situé juste en face.

POUR NAVIGUER DANS CE PROGRAMME

Afin de consulter tous les détails sur les conférences, ainsi que sur les personnes qui les présenteront, cliquez sur l'heure à laquelle est présentée la conférence dans le programme sommaire (souligné). Au bas de toutes les pages descriptives, vous trouverez également un lien pour revenir au programme sommaire.



13 h 30 à 17 h 00 > > >

[Retour au sommaire du 19 novembre](#)



SERVICE DE TRADUCTION

L'AQEI a le plaisir d'offrir aux participants du congrès un service de traduction simultanée (français et anglais) afin de favoriser les échanges et la participation de tous. Ce service sera assuré par la société [SM-GLOBAL](#).

Les conférenciers présenteront soit en anglais, soit en français, et les participants pourront choisir une des deux langues pour écouter et poser leurs questions. Veuillez noter que les PowerPoint seront présentés dans la langue d'origine.



Via le Programme de soutien des capacités autochtones de l'Agence d'évaluation d'impact du Canada, l'IDDPNQL soutiendra la participation de deux représentants par communauté en remboursant les frais d'inscription au Congrès et les dépenses liées au voyage (repas, hébergement, transport). Pour plus d'informations, contactez le secrétariat de l'AQEI en écrivant à aqei@aqei.qc.ca.

SOMMAIRE - LUNDI 18 NOVEMBRE

Atelier proposé en supplément au congrès - Places limitées

13 h 00 à 13 h 30 >>>

Accueil des participants - Espace Jardin

13 h 30 à 17 h 00 >>>

Atelier participatif - Espace Jardin

PLACES LIMITÉES!

Les savoirs autochtones et scientifiques dans les évaluations environnementales : transformer les défis interculturels et identitaires en opportunités, animé par Marie-Michèle Dugas (Fika RH) et Stéphanie Belliard-Hogue (PercoLumen).

17 h 30 à 18 h 00 >>>

Accueil des membres - Espace Jardin

18 h 00 à 19 h 30

ASSEMBLÉE GÉNÉRALE DES MEMBRES

INSCRIPTION >

GROUPE SYNERGIS

Nous sommes près de **95 professionnels en environnement** répartis dans toutes les régions du Québec et présents dans **plus de 24 communautés autochtones** qui sont prêts à relever vos défis !

N'hésitez pas à communiquer avec nous :

1 866 380-0513

www.synergis.ca

- Environnement
- Dossiers autochtones
- Bathymétrie
- Aménagement du territoire
- Arpentage
- Foresterie
- Géomatique
- Webmapping

SOMMAIRE - MARDI 19 NOVEMBRE

7 h 45 à 8 h 30 >>>

Accueil des participants - *Grand Salon*

Accueil des participants avec déjeuner style buffet

8 h 30 à 9 h 30 >>>

Mots de bienvenue - *Grand Salon*

- > Ouverture du congrès par Yves Rochon, *responsable du comité organisateur du congrès 2024*, et Alexandra Boileau, *présidente de l'AQÉI*
- > Allocution de Cain Lamarre, *partenaire Prestige du congrès*
- > Mot de bienvenue de Mme Nancy Gélinas, *doyenne de la Faculté de foresterie, de géographie et de géomatique*
- > Mot d'accueil de Vincent Bourret, *directeur du Bureau du Nionwentsio, représentant de la Nation huronne-wendat*
- > Cérémonie d'ouverture par Raymond Gros-Louis, *Huron-Wendat reconnu comme Elder par différentes Nations à travers le Canada ainsi qu'en tant que Sage dans sa communauté*

9 h 30 à 10 h 30 >>>

Conférence prestige - *Grand Salon*

- > 9 h 30 à 10 h 00 : Mot de bienvenu de chef Gilbert Dominique, *chef de la communauté de Mashteuiatsh*
- > 10 h 00 à 10 h 30 : Présentation de Patrick Beauchesne, *PDG chez Société du Plan Nord*

10 h 30 à 10 h 50 >>>

Pause-santé - *Grand Salon*



OU



CONSULTATIONS

10 h 50 à 11 h 30 - Espace Jardin

La consultation autochtone dans le cadre des évaluations environnementales : régimes applicables en milieu nordique et au Québec méridional, présentée par Julie Rodrigue et Mélissa Gagnon (MELCCFP)

11 h 30 à 12 h 10 - Espace Jardin

Le respect de la souveraineté des données autochtones dans les évaluations d'impact, présentée par Annie Montpetit et Sabrina Bourgeois (Ressources Naturelles Canada)

NOUVELLES APPROCHES

10 h 50 à 11 h 30 - Grand Salon

Consultation autochtone et évaluation environnementale – L'approche de la Nation huronne-wendat, présentée par Lori-Jeanne Bolduc et Charles-Antoine Lesage (Bureau du Nionwentsio)

11 h 30 à 12 h 10 - Grand Salon

Les droits de la nature au Québec : vers une protection renforcée du lac Saint-Charles ?, présentée par Nathalie Gravel (Université Laval)

12 h 10 à 13 h 40 >>>

Pause-dîner, présentée par :

ENGLOBE



Repas style buffet servi dans l'*Espace Jardin*



OU



PARTICIPATION AUTOCHTONE DANS LES TERRITOIRES CONVENTIONNÉS

13 h 40 à 14 h 20 - Grand Salon

Le régime de protection de l'environnement et du milieu social propre au Territoire de la Baie-James, présentée par Michèle Leduc-Lapierre (CCEBJ)

14 h 20 à 15 h 00 - Grand Salon

Leadership et partenariat Cris dans la Grande Alliance : de nouveaux standards pour l'inclusion des savoirs autochtones et la transformation des évaluations environnementales, présentée par Paul Wattez (WSP), Manon Richmond (Maamu Consultants) et Marc Dunn (SYM Consulting)

15 h 00 à 15 h 30 >>>

Pause-santé - Grand Salon

15 h 30 à 16 h 10 - Grand Salon

Procédure d'évaluation d'impacts applicables au Nunavik, présentée par Nancy Dea (CCEK) et Philippe Leblanc-Rochette (Makivik)

16 h 10 à 16 h 50 - Grand Salon

Suivi de l'utilisation du territoire chez les Cris - Dérivation Rupert - 2009-2022, présentée par Stéphanie Eveno (Hydro-Québec)

16 h 50 à 17 h 00 >>>

Consignes pour la soirée

GESTION DES SAVOIRS

13 h 40 à 14 h 20 - Espace Jardin

L'intégration du savoir autochtone dans les évaluations d'impact fédérales : orientations et politiques, défis pratico-pratiques et réflexions du terrain, présentée par Audrée Ross (AÉIC)

14 h 20 à 15 h 00 - Espace Jardin

Le rôle de la responsabilité sociale des organisations (RSO) dans l'intégration des communautés autochtones à la gouvernance minière : enjeux et perspectives, présentée par Emmanuelle Champion (TELUQ)

15 h 30 à 16 h 10 - Espace Jardin

Les savoirs endogènes et locaux au service de l'adaptation aux changements climatiques, présentée par Claire Depardieu (Université Laval)

16 h 10 à 16 h 50 - Espace Jardin

Établissement de l'état de référence en matière de santé et de bien-être : l'importance de la contribution des Premières Nations, présentée par Étienne Frenette (SAC)

17 h 00 à 22 h 00

GALA ET PRIX DE RECONNAISSANCE *Cocktail et souper*

À l'Hôtel-Musée Premières Nations :

5, place de la Rencontre
 Wendake (Québec) G0A 4V0





Le ministère de l'Environnement, de la Lutte contre les changements climatiques, de la Faune et des Parcs **remercie le comité organisateur et ses collaborateurs, dont l'Institut de développement durable des Premières Nations du Québec et du Labrador, pour l'organisation** du congrès de l'Association québécoise pour l'évaluation d'impacts.

Cet événement rassembleur offre une opportunité unique d'écoute et d'échanges pour faire évoluer nos pratiques en évaluation environnementale afin d'y intégrer les savoirs autochtones et d'évaluer l'impact des projets sur les droits, activités et intérêts des peuples autochtones.

SOMMAIRE - MERCREDI 20 NOVEMBRE

7 h 45 à 8 h 30 >>>

Accueil des participants - *Grand Salon*

Accueil des participants avec déjeuner style buffet



OU



APPROCHES INNOVANTES

8 h 30 à 9 h 10 - *Grand Salon*

Une approche de co-construction avec les Premières Nations pour de meilleures évaluations socioculturelles, présentée par Catherine Guillemette (Transports Canada), Roxane Lavoie (École supérieure d'aménagement du territoire et du développement régional) et Adélard Benjamin

IMPACTS CUMULATIFS

8 h 30 à 9 h 10 - *Espace Jardin*

Pelipaukau Shipi : Géographie des effets cumulatifs du développement industriel selon les savoirs et territorialités des Pekuakamiulnuatsh, présentée par Paul Antoine Cardin (CAEC)

9 h 10 à 9 h 50 - *Grand Salon*

Peuples autochtones et évaluation environnementale : Les pratiques exemplaires, présentée par Daniel Charbonneau et Laure Béziers (AECOM)

9 h 10 à 9 h 50 - *Espace Jardin*

Défis et leçons à tirer de l'évaluation des impacts cumulatifs sur les droits des populations autochtones, présentée par Timothy Law et Francis Walsh (Mohawk Council of Kahnawa:ke)

9 h 50 à 10 h 20 >>>

Pause-santé - *Grand Salon*



ENJEUX DE CONSULTATIONS

10 h 20 à 11 h 00 - *Grand Salon*

Processus de consultation et évaluation d'impacts sur les droits au sein de la Nation W8banaki : Enjeux, outils développés et présentation d'une étude de cas, présentée par Mickaël Castilloux-Gaboury et Geneviève Campbell (Équipe de la Nation W8banaki)



PROJETS ÉNERGÉTIQUES

10 h 20 à 11 h 00 - *Espace Jardin*

Suivi des retombées économiques du Complexe de l'Eastmain-Sarcelle-Rupert pour les communauté Cries, présentée par Rafael Cavalho et Carine Durocher (Hydro-Québec)

11 h 00 à 11 h 40 - *Grand Salon*

Présentation de Pamela MacLeod, administratrice locale de l'environnement à la Nation Crie de Mistissini. Détails à venir.

11 h 00 à 11 h 40 - *Espace Jardin*

Démarche archéologique - Exemple du projet de raccordement éolien Des Neiges Sud, présentée par Isabelle Duval (Hydro-Québec/UdeM) et Marine Puech (Hydro-Québec)

11 h 40 à 13 h 10 >>>

Pause-dîner

Repas style buffet servi dans l'*Espace Jardin*

13 h 10 à 13 h 50 >>>

Conférence - Grand Salon

Les évaluations d'impacts dirigées par les peuples autochtones : une variété d'approches dans l'Est du Canada, présentée par Jaime Malone et Mathilde Butler (Odonaterra)

13 h 50 à 14 h 30 >>>

Conférence - Grand Salon

Aperçu des enjeux en consultations et pistes de réflexion, présentée par l'Institut de Développement Durable des Premières Nations du Québec et du Labrador, présentée par Margo Burgess-Pollet et Jean-François Provencher (IDDPNQL)

14 h 30 à 14 h 45 >>>

Pause-santé - Grand Salon

14 h 45 à 16 h 15 >>> **Panel de discussion : Les voix autochtones - Grand Salon**

16 h 15 à 16 h 30 >>> **Mot de la fin et cérémonie de clôture - Grand Salon**

TARIFS ET INSCRIPTIONS

Notez qu'à l'exception du forfait « 2 jours tout inclus » pour le congrès, vous devez vous inscrire au congrès ET au Gala si vous désirez participer à ce dernier.

CONGRÈS

Plusieurs options de forfaits s'offrent à vous. Rendez-vous sur la page d'inscription du congrès afin de connaître tous les tarifs.

[INSCRIPTION >](#)

GALA (prix taxes en sus)

- > Membre : 225 \$
- > Non-membre : 280 \$
- > Étudiants et retraités : 150 \$

[INSCRIPTION >](#)



TRANSFERT

ENVIRONNEMENT ET SOCIÉTÉ

Firme d'impact en **participation publique**
et en **acceptabilité sociale**



Engagement,
consultation et
facilitation



Cohabitation et
performance sociale



Communication
environnementale
et sociale



Mesure de
l'impact et
rapport



Analyse des
risques sociaux



Réconciliation
autochtone



transfertconsult.ca



ATELIER PARTICIPATIF *(places limitées)***13 h 30 à 17 h 00 >>> Les savoirs autochtones et scientifiques dans les évaluations environnementales : transformer les défis interculturels et identitaires en opportunités**

Dans cet atelier hautement interactif, les participants seront invités à ouvrir la discussion sur les savoirs autochtones et scientifiques dans les évaluations environnementales, afin de créer des ponts entre les cultures et les savoirs. Via des exercices en sous-groupes et des espaces de plénière, la salle sera guidée par 2 facilitatrices professionnelles adoptant une approche communautaire et inclusive visant à favoriser l'intégration des différents points de vue.

MARIE-MICHÈLE DUGAS

MBA, CRHA, Médiatrice accréditée, Présidente, Fika RH

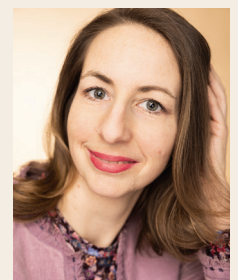


Passionnée des équipes de travail et carburant à la résolution de situations complexes, Marie-Michèle Dugas conseille et accompagne les leaders et les organisations bilingues dans la création de milieux de travail sains et performants. Via son entreprise, Fika RH, elle offre des services en médiation organisationnelle, en climat de travail et en développement d'équipe. Marie-Michèle est diplômée de l'Université Laval avec un Baccalauréat en Relations Industrielles profil international et détient une Maîtrise en Administration des Affaires (MBA) profil gestion des entreprises. Elle s'est spécialisée en résolution de conflits en obtenant la certification de Tierce partie neutre auprès de l'Institut canadien pour la résolution des conflits ainsi que celui de Médiatrice accréditée avec l'Ordre des CRHA. Elle est reconnue pour son professionnalisme, son approche posée et intuitive, sa facilité à créer des liens de confiance, sa joie de vivre et sa capacité à analyser et à comprendre les dynamiques humaines et les enjeux organisationnels. C'est avec enthousiasme qu'elle collabore avec l'AQÉI pour animer cet atelier et faciliter les échanges.

STÉPHANIE BELLIARD-HOGUE

Médiatrice accréditée, coach de gestion de conflits et Tierce partie neutre, Présidente-Fondatrice, PercoLumen

Stéphanie Belliard-Hogue est une praticienne en résolution informelle des conflits. Formée en droit et en science politique, elle est aussi certifiée Tierce partie neutre, coach en gestion de conflits, et médiatrice. Elle détient également une spécialisation en médiation environnementale de l'Université de Sherbrooke. Elle a fondé PercoLumen afin de se mettre au service des personnes, des groupes, et des organisations souhaitant utiliser leurs conflits comme moteur de transformation individuelle et sociétale.



CONSULTATIONS

10 h 50 à 11 h 30 >>> La consultation autochtone dans le cadre des évaluations environnementales : régimes applicables en milieu nordique et au Québec méridional

Le ministère de l'Environnement, de la Lutte contre les changements climatiques, de la Faune et des Parcs (MELCCFP) administre les procédures québécoises d'évaluation environnementale en milieu nordique depuis 1975 et au Québec méridional depuis 1980. L'objectif des procédures d'évaluation environnementale est d'éclairer les décideurs quant à l'opportunité d'autoriser certains projets susceptibles de perturber l'environnement de façon significative et de susciter des préoccupations citoyennes. Il existe une procédure d'évaluation et d'examen des impacts sur l'environnement (PÉEIE) pour le Québec méridional et des procédures d'évaluation environnementale propres au milieu nordique en fonction de la Convention de la Baie-James et du Nord québécois et de la Convention du Nord-Est québécois. La conférence présentera les détails de ces procédures d'évaluation environnementale ainsi que la consultation des Autochtones réalisée dans le cadre de ces dernières.

JULIE RODRIGUE

Directrice des relations avec les Premières Nations et les Inuits, MELCCFP

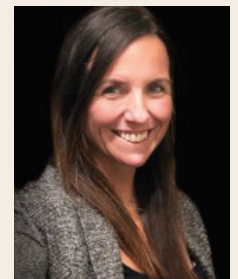


Mme Julie Rodrigue, directrice des Relations avec les Premières Nations et les Inuit, MELCCFP : Détentrice d'une maîtrise en sociologie – sociologie et anthropologies religieuses, études autochtones de l'Université Laval, Mme Julie Rodrigue a travaillé plusieurs années au Secrétariat aux relations avec les Premières Nations et les Inuit, notamment en tant que chef d'équipe du Pôle d'expertise sur les gouvernances en milieu nordique, avant de prendre la responsabilité de la nouvelle Direction des relations avec les Premières Nations et les Inuit du ministère de l'Environnement, de la Lutte contre les changements climatiques, de la Faune et des Parcs en 2020.

MÉLISSA GAGNON

Directrice générale adjointe - Évaluation environnementale et stratégique, MELCCFP

Mélicca Gagnon est directrice générale adjointe des évaluations environnementales et stratégiques. Cumulant aujourd'hui de nombreuses années dans ce secteur du ministère, son parcours professionnel inclut aussi un passage au privé et au municipal. Ce parcours a aussi été marqué de façon importante par son vécu à Kuujuaq au Nunavik, où elle a travaillé pour la Commission de la qualité de l'environnement Kativik et l'Administration régionale Kativik. Elle y a notamment mené différents ateliers visant à rassembler le savoir traditionnel dans l'objectif de mieux comprendre les effets des changements climatiques et les enjeux qui en découlent, pour ensuite identifier des pistes d'adaptation pour les villages nordiques. Ses expériences dans différents rôles, du technique à la gestion, lui ont fait saisir la valeur du savoir traditionnel, mais aussi l'importance et les défis associés au transfert et à l'atterrissage des connaissances dans la planification et la prise de décision. Son vécu lui permet maintenant de contribuer aux avancées en matière d'évaluation environnementale et stratégique au Québec, aux bénéfices de toutes les parties prenantes.



CONSULTATIONS

11 h 30 à 12 h 10 >>> Le respect de la souveraineté des données autochtones dans les évaluations d'impact

La présentation vise à aborder deux initiatives de Ressources naturelles Canada qui sont liées au respect de la souveraineté des données autochtones: l'ébauche de la Politique sur l'éthique de la recherche impliquant les peuples autochtones et leurs territoires et la Plateforme de science et de données ouvertes. Il sera donc question du potentiel de ces initiatives afin d'accroître la collaboration avec les peuples autochtones dans les processus d'évaluation d'impact.

**ANNIE MONTPETIT**

Agente principale d'évaluation d'impact, Ressources Naturelles Canada

Annie est agente principale d'évaluation d'impacts au Bureau de la scientifique principale à Ressources naturelles Canada. Elle est également chargée de cours à l'Université du Québec en Outaouais où elle enseigne le cours d'évaluation environnementale.

SABRINA BOURGEOIS

Analyste des politiques, Ressources Naturelles Canada

Sabrina est analyste des politiques au bureau des savoirs, des sciences et de l'innovation autochtones à Ressources Naturelles Canada. Elle contribue notamment à l'établissement de relations réciproques entre les équipes scientifiques et leurs partenaires autochtones. Elle détient une maîtrise en science politique et elle est candidate au doctorat en science politique à l'Université Laval. Ses recherches portent sur les politiques autochtones et la gouvernance des ressources naturelles au Canada et en Nouvelle-Calédonie.

**PAUSE-DÎNER : 12 H 10 À 13 H 40**

Présentée par :



NOUVELLES APPROCHES

10 h 50 à 11 h 30 >>> Consultation autochtone et évaluation environnementale – L’approche de la Nation huronne-wendat

Le territoire de la Nation huronne-wendat, le Nionwentsiö (signifiant “notre magnifique territoire” en langue wendat), est soumis à de très fortes pressions de développement de toutes envergures. Les obligations de consultation des gouvernements et des promoteurs permettent à la Nation, en théorie, d’identifier les impacts de ces projets sur ses droits, ses activités et ses intérêts et, le cas échéant, d’identifier des mesures d’accommodement. Pour ce faire, les différents mécanismes d’évaluation environnementale sont des outils essentiels.

La Nation huronne-wendat détient une expertise unique en matière de consultation et de participation aux évaluations environnementales sur son territoire. Le Bureau du Nionwentsiö, bureau territorial du Conseil de la Nation huronne-wendat, est formé de plus de 50 employés d’expertises variées et dont le rôle est, notamment, d’assurer la défense des droits de la Nation. La présentation vise à dresser un portrait de l’approche de la Nation huronne-wendat en matière de consultation et de participation aux évaluations environnementales, ainsi que d’identifier les voies d’amélioration possibles dans le processus de consultation tel qu’appliqué à l’heure actuelle, au Québec.

LORI-JEANNE BOLDUC

Coordonnatrice, Bureau du Nionwentsiö

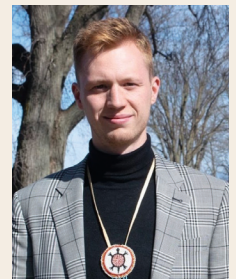


Lori-Jeanne Bolduc est détentrice d’une maîtrise en aménagement du territoire et développement régional. Elle travaille dans l’équipe des consultations du Bureau du Nionwentsiö depuis 2019. Son rôle consiste à assurer le suivi et la coordination des nombreuses consultations qui sont adressées à la Nation huronne-wendat, en collaboration avec les différents experts du Bureau du Nionwentsiö.

CHARLES-ANTOINE LESAGE

Anthropologue politique, Bureau du Nionwentsiö

Charles-Antoine Lesage est un fier membre de la Nation huronne-wendat et titulaire d’un baccalauréat et d’une maîtrise en anthropologie de l’Université Laval. Il cumule plusieurs années d’expérience à titre de chercheur pour le Bureau du Nionwentsiö. Il se spécialise dans le domaine de l’anthropologie politique et ses principaux champs d’expertise sont l’étude de l’occupation historique et contemporaine du territoire par la Nation huronne-wendat, l’histoire des Premières Nations, les études d’impacts sociaux et les relations de pouvoir au sein de la gestion territoriale québécoise.



NOUVELLES APPROCHES

11 h 30 à 12 h 10 >>> Les droits de la nature au Québec : vers une protection renforcée du lac Saint-Charles ?

Les mesures actuelles pour protéger les écosystèmes aquatiques au Québec sont insuffisantes. La reconnaissance juridique des entités naturelles, comme le lac Saint-Charles, pourrait améliorer leur protection en leur accordant des droits et une représentation légale. Cette approche, déjà adoptée dans plusieurs pays, permettrait de mieux préserver l'intégrité écologique du lac, essentiel pour l'approvisionnement en eau potable de Québec.

NATHALIE GRAVEL, PH.D.

Professeure agrégée, Présidente sortante de l'Association canadienne des géographes (ACG) Co-responsable de l'Axe Gouvernance de CentrEau, Département de Géographie, Professeure agrégée, directrice par intérim du programme d'agroforesterie, Université Laval



Nathalie Gravel, professeure de géographie à l'Université Laval depuis 2005, est spécialisée en développement rural de l'Amérique latine et en gouvernance environnementale participative. Elle a été présidente de l'Association canadienne des géographes (2022-2024) et a été membre de l'exécutif de nombreux conseils d'administration. Elle est l'auteur de plusieurs ouvrages et articles, dont un manuel sur la géographie de l'Amérique latine (PUQ) et un livre à paraître chez Springer : *Tending Nature : Fostering Eco-Citizenship in the Americas*.

PAUSE-DÎNER : 12 H 10 À 13 H 40

Présentée par :



PARTICIPATION AUTOCHTONE DANS LES TERRITOIRES CONVENTIONNÉS

13 h 40 à 14 h 20 >>> Le régime de protection de l'environnement et du milieu social propre au Territoire de la Baie-James

Cette présentation permettra aux participants de découvrir :

- (1) le régime de protection de l'environnement et du milieu social particulier au Territoire de la Baie-James, et;
- (2) les institutions et les mécanismes découlant de la Convention de la Baie-James et du Nord québécois (CBJNQ) qui contribuent à garantir la participation des Cris aux décisions ainsi qu'à la protection du Territoire et de leurs droits.



MICHÈLE LEDUC-LAPIERRE

Directrice exécutive, Comité consultatif pour l'environnement de la Baie James (CCEBJ)

Michèle Leduc-Lapierre est directrice exécutive du CCEBJ depuis mai 2018. Elle détient un baccalauréat en biologie ainsi qu'une maîtrise en gestion de la faune et ses habitats de l'Université du Québec à Rimouski. Avant son arrivée au CCEBJ, elle a travaillé au sein de groupes de travail régionaux et binationaux ainsi qu'en gestion de projets relatifs aux Grands Lacs et au fleuve St-Laurent.

PARTICIPATION AUTOCHTONE DANS LES TERRITOIRES CONVENTIONNÉS

14 h 20 à 15 h 00 >>> Leadership et partenariat Cris dans la Grande Alliance : de nouveaux standards pour l'inclusion des savoirs autochtones et la transformation des évaluations environnementales

Les conférenciers vous présenteront comment la contribution des Cris, à travers la Société de Développement Crie et Maamuu Consultants, ont contribué, en partenariat avec WSP Canada, à toutes les étapes des études de La Grande Alliance et comment cette collaboration inédite participe à la transformation des standards des évaluations environnementales.



PAUL WATTEZ

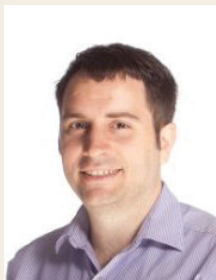
Responsable des relations avec les Autochtones, WSP

Paul Wattez a 16 ans d'expérience de gestion opérationnelle et stratégique multi-secteur en relations avec les Autochtones au Québec. Son mandat est de soutenir la croissance d'une économie autochtone au Québec par le biais de partenariats commerciaux et de collaborations d'expertises entre WSP, les Nations, les communautés et les entrepreneurs autochtones.

MANON RICHMOND

Co-Fondatrice, Maamuu Consultants

Manon est une femme de la nation Anicinapek8e, mariée à un Cris d'Oujé-Bougoumou. Titulaire d'un diplôme en administration et d'un certificat en leadership et gouvernance autochtone, elle possède plus de 20 ans d'expérience à des postes de direction au sein de diverses organisations autochtones. Passionnée par le bien-être des Premières Nations, Manon conduit des programmes de guérison en milieu forestier intégrant des enseignements traditionnels.



MARC DUNN

Président, SYM Consulting

Marc Dunn travaille avec les communautés autochtones depuis plus de 20 ans dans la gestion des ressources naturelles et le développement de projets d'infrastructure. Entre 2007 et 2020, il a été directeur de l'environnement pour la Niskamoon Corporation. Depuis, il a créé une entreprise de consultation qui offre des conseils stratégiques aux communautés et aux organisations autochtones en ce qui concerne les projets de développement durable sur leurs territoires.

CLARKE SHECAPIO

Président – Directeur général, Cree Development Corporation (CDC)

Clarke Shecapio est originaire de la nation crie de Waskaganish. Cette communauté du nord du Québec est située sur la rivière Rupert, à la baie James. Il est actuellement président-directeur général de la Cree Development Corporation (CDC). Cette société se consacre à l'autonomisation des communautés et des entreprises crie en leur offrant un soutien, en protégeant les terres et les intérêts des Cris et en créant des opportunités de croissance économique durable.



PARTICIPATION AUTOCHTONE DANS LES TERRITOIRES CONVENTIONNÉS

15 h 30 à 16 h 10 >>> Procédures d'évaluation d'impacts applicables au Nunavik

Au Nunavik, divers traités prévoient des processus protégés par la Constitution en ce qui concerne les études d'impact (EI). Ces traités ont été signés par les Inuit du Nunavik, la nation naskapie de Kawawachikamach, la nation crie et les gouvernements fédéral et provincial. En fait, jusqu'à six processus uniques peuvent s'appliquer aux projets de développement au Nunavik et dans la région marine du Nunavik (RMN), en fonction de l'emplacement, du type de projet, des caractéristiques et des répercussions prévues.

NANCY DEA

Analyste environnementale, Comité consultatif de l'environnement Kativik (CCEK)



Depuis 20 ans, Nancy Dea travaille avec diverses organisations du Nunavik dans le domaine de l'analyse environnementale et de la restauration de sites. Depuis 2006, elle travaille pour le Comité consultatif de l'environnement Kativik, principalement en tant qu'analyste environnementale. Le CCEK a pour mandat, entre autres, d'examiner les processus d'évaluation des impacts environnementaux et sociaux applicables au Nunavik.

Depuis 2009, Nancy coordonne le nettoyage des sites d'exploration minière abandonnés au Nunavik, sous la direction de l'ARK. En collaboration avec les communautés et les organisations locales, ce projet a permis de restaurer plus de 101 sites au Nunavik et de sensibiliser l'industrie minière à ses responsabilités sociales et environnementales sur le territoire. Depuis 2019, Nancy agit à titre de coordonnatrice pour la restauration des camps de pourvoirie mobiles au Nunavik, un projet dirigé par Makivik.

PHILIPPE LEBLANC-ROCHETTE

Coordonnateur en environnement, Makivik

Philippe Leblanc-Rochette est coordonnateur en environnement chez Makivik et est titulaire d'une maîtrise en aménagement du territoire et d'un baccalauréat en anthropologie. Dans le cadre de son projet de maîtrise, il a travaillé en étroite collaboration avec des communautés autochtones, des organisations environnementales, des praticiens de l'évaluation des impacts et des intervenants gouvernementaux.

Après avoir complété ses études, Philippe a commencé à travailler chez Makivik, l'organisation chargée de protéger les droits et les intérêts des Inuit du Nunavik dans le cadre de la Convention de la Baie-James et du Nord québécois. Son rôle englobe diverses responsabilités au sein du Département de l'environnement, de la faune et de la recherche de Makivik. Depuis 2023, Philippe dirige l'élaboration et la mise en œuvre de la Stratégie d'adaptation aux changements climatiques du Nunavik, en collaboration avec les communautés et les organisations du Nunavik. Il est également membre du Groupe de travail sur l'évaluation des impacts, où il travaille avec le CCEK et la Nation Naskapi de Kawawachikamach pour analyser les processus d'évaluation des impacts au Nunavik.



PARTICIPATION AUTOCHTONE DANS LES TERRITOIRES CONVENTIONNÉS

16 h 10 à 16 h 50 >>> Suivi de l'utilisation du territoire chez les Cris – Dérivation Rupert – 2009 à 2022

Dans le cadre du programme de suivi environnemental de la dérivation Rupert, un suivi de l'utilisation du territoire chez les Cris s'est étendu sur 15 ans. Il conclut à une stabilisation des changements, favorisée par des stratégies d'adaptation de la part des utilisateurs, elles-mêmes soutenues par les mesures mises en place grâce à divers fonds.

**STÉPHANIE EVENO**

Conseillère en environnement, Hydro-Québec

Stéphanie Eveno est détentrice d'un doctorat en anthropologie de l'Université Laval. Elle est anthropologue dans l'équipe expertise en environnement – milieu humain chez Hydro-Québec depuis 2009.


17 h 00 à 22 h 00 >>>

Gala et prix de reconnaissance – *Cocktail et souper*

L'AQÉI vous offre l'occasion de souligner la carrière d'un.e de vos vétérans ou encore de reconnaître le succès de votre relève ! Trois prix d'honneur seront décernés lors de cette soirée :

> Prix CARRIÈRE, présenté par 

> Prix DÉCOUVERTE

> Prix INNOVATION ET RAYONNEMENT,  **Desjardins**
Caisse de l'Administration
et des Services publics

[FORMULAIRE DE CANDIDATURE >](#)

GESTION DES SAVOIRS

13 h 40 à 14 h 20 >>> L'inclusion du savoir autochtone dans les évaluations d'impact fédérales : orientations et politiques, défis pratico-pratiques et réflexions du terrain

La conférence présentera comment le savoir autochtone est inclus aux évaluations d'impact fédérales. Une courte étude de cas permettra ensuite aux participants de bonifier leur compréhension des défis pratico-pratiques inhérents à l'intégration du savoir autochtone. Des pistes de réflexion seront explorées en guise de conclusion.



AUDRÉE ROSS

*Analyste principale en consultation autochtone,
Agence d'évaluation d'impact du Canada (AEIC)*

Diplômée en sciences sociales et en études autochtones, Audrée Ross est analyste principale en consultation autochtone pour le bureau régional du Québec de l'Agence d'évaluation d'impact du Canada depuis 2018. Auparavant, elle exerçait la même fonction aux évaluations environnementales des projets nordiques et miniers du ministère de l'Environnement du Québec.

13 h 40 à 14 h 20 >>> Le rôle de la responsabilité sociale des organisations (RSO) dans l'intégration des communautés autochtones à la gouvernance minière : enjeux et perspectives

Cette conférence examine comment la responsabilité sociale des organisations (RSO), à travers des outils et des dispositifs tels que les Ententes sur les répercussions et avantages (ERA), peut faciliter l'intégration des communautés autochtones dans la gouvernance des projets miniers. Elle explore les principaux enjeux auxquels ces communautés font face et propose des perspectives pour renforcer leur participation, tout en soulignant les défis liés au déséquilibre des relations de pouvoir avec l'industrie extractive.

EMMANUELLE CHAMPION

Professeure en management, Université TÉLUQ

Emmanuelle Champion est professeure de management à l'École des sciences de l'administration (ESA) de l'Université TÉLUQ. Ses travaux de recherche portent sur le potentiel émancipateur de la responsabilité sociétale des organisations (RSO) pour des acteurs marginalisés, en particulier dans le cadre de leurs interactions avec l'industrie minière. Dans cette optique, elle étudie comment les outils et dispositifs de la RSO, tels que les Ententes sur les répercussions et avantages (ERA), peuvent contribuer à rééquilibrer les rapports de force entre les entreprises et les communautés autochtones ou locales.



GESTION DES SAVOIRS

15 h 30 à 16 h 10 >>> Les savoirs endogènes et locaux au service de l'adaptation aux changements climatiques

Le projet de recherche-action participative « Yanayi » sera d'abord présenté, mettant en lumière les réalisations obtenues grâce à l'implication des communautés rurales de huit pays de la francophonie du Sud pour la collecte de savoirs paysans et la création d'outils de réflexion et d'action face aux changements climatiques. Ensuite, les perspectives de ce projet dans un contexte canadien seront abordées, avec pour objectif d'impliquer les 11 nations autochtones du Québec.

CLAIRE DEPARDIEU

Professionnelle de recherche, Université Laval



Claire Depardieu est une jeune scientifique engagée et passionnée par les arbres depuis son enfance. Claire est présentement professionnelle de recherche en génomique forestière au sein du groupe du Pr. Jean Bousquet à l'Institut de Biologie Intégrative des Systèmes et professionnelle de recherche pour le réseau universitaire international pour l'action climatique (UniC) à l'Institut EDS. Dans le cadre de ses recherches, Claire explique les mécanismes physiologiques et moléculaires sous-jacents à la résilience des forêts aux divers stress abiotiques. Elle est impliquée dans des projets d'envergure mondiale incluant UniC et un réseau mondial de laboratoire vivants en foresterie et agroforesterie.

GESTION DES SAVOIRS

16 h 10 à 16 h 50 >>> Établissement de l'état de référence en matière de santé et de bien-être : l'importance de la contribution des Premières Nations

L'évaluation des impacts des grands projets sur la santé des Premières Nations nécessite une connaissance approfondie de l'état initial de leur santé et de l'environnement. Ces connaissances sont essentielles afin de pouvoir identifier adéquatement les enjeux de santé et prévoir des mesures d'atténuation et de suivi adaptées aux contextes des différents groupes des Premières Nations concernés. Puisque plusieurs données de référence sur leur santé et leur bien-être ne sont pas publiques, ou encore inexistantes, leur engagement dans les évaluations d'impact s'avère essentiel.



ÉTIENNE FRENETTE



Coordonnateur régional en évaluation d'impact sur la santé,
Services aux Autochtones Canada (SEC) – Région du Québec

Etienne détient une technique en assainissement des eaux, un baccalauréat en géologie de l'environnement et une maîtrise en sciences de l'environnement. Après avoir travaillé plusieurs années en santé environnementale à Santé Canada, il a récemment rejoint l'équipe du Service d'évaluation d'impact et de santé de la Direction générale de la santé des Premières Nations et des Inuit de Services aux autochtones Canada. Basé au Québec, il y agit à titre de coordonnateur régional en évaluation d'impact sur la santé.

17 h 00 à 22 h 00 >>>

Gala et prix de reconnaissance – Cocktail et souper

L'AQÉI vous offre l'occasion de souligner la carrière d'un.e de vos vétérans ou encore de reconnaître le succès de votre relève ! Trois prix d'honneur seront décernés lors de cette soirée :

- > Prix CARRIÈRE, présenté par 
- > Prix DÉCOUVERTE
- > Prix INNOVATION ET RAYONNEMENT,  présenté par

[FORMULAIRE DE CANDIDATURE >](#)

APPROCHES INNOVANTES

8 h 30 à 9 h 10 >>> Une approche de co-construction avec les Premières Nations pour de meilleures évaluations socioculturelles

Dans un monde où les pressions de développement augmentent, les Premières Nations ont souligné l'importance d'évaluer les effets cumulatifs socioculturels sur les communautés autochtones le long du fleuve Saint-Laurent et de la rivière Saguenay. Un projet conjoint entre des communautés des Premières Nations, Transports Canada et l'Université Laval a débouché sur une approche de codéveloppement innovante et collaborative fondée sur la reconnaissance et le respect du droit à l'autodétermination. Cette présentation porte sur les résultats d'une initiative basée sur de nouvelles façons de travailler ensemble.

CATHERINE GUILLEMETTE

Conseillère principale en environnement, Transports Canada



Catherine Guillemette est passionnée par le domaine de la conservation, de la gestion des ressources naturelles et de la sensibilisation aux questions environnementales depuis plus de 20 ans. Elle est conseillère en évaluation environnementale pour le gouvernement fédéral depuis 2007. Catherine a assuré la mise en œuvre des processus d'évaluation de divers projets pour plusieurs ministères tels que Ressources naturelles Canada, Parcs Canada et Transports Canada. Depuis 2017, elle se concentre sur un dossier qui lui est cher et la rapproche de chez elle, l'évaluation des effets cumulatifs des activités maritimes sur le Saint-Laurent et la rivière Saguenay.

ROXANE LAVOIE

Professeure, L'École supérieure d'aménagement du territoire et du développement régional

Roxane Lavoie est professeure à l'École supérieure d'aménagement du territoire et de développement régional depuis 2015. Elle a toujours été très proche de la nature et se dédie à sa protection. La réciprocité et la bienveillance que démontrent les Premières Nations envers le territoire l'inspirent. Elle est fière de s'être jointe aux Premières Nations pour protéger le Saint-Laurent et mettre en valeur des savoirs essentiels sur ce système.



ADÉLARD BENJAMIN

Adélar Benjamin est Innu de la communauté de Pessamit. Il a fait des études en sciences politiques à l'Université de Chicoutimi et il a été membre élu du Conseil des Innus de Pessamit pendant 14 ans. Il y occupe aujourd'hui le poste de coordonnateur de projet au secteur territoire et ressources. Il est coauteur d'un atlas sur les bouleversements climatiques sur le Nitassinan qui paraîtra prochainement.

APPROCHES INNOVANTES

9 h 10 à 9 h 50 >>> Peuples autochtones et évaluation environnementale : les pratiques exemplaires

Dans un monde en constance mouvance, là où les peuples autochtones exigent une participation accrue de premier plan dans le cadre des études d'impacts environnementales, il appert être important pour tous les acteurs de bien comprendre les plus récentes pratiques exemplaires de l'industrie dans le domaine de la participation autochtone conformément aux attentes des communautés, aux exigences réglementaires et aux normes internationales. Cette présentation sera illustrée par quelques exemples de projets concrets.

DANIEL CHARBONNEAU

Spécialiste en relations Autochtones, AECOM

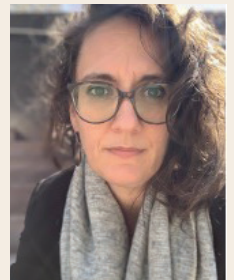


Daniel Charbonneau, Spécialiste principal en relations autochtones chez AECOM Canada, a plus de 30 ans d'expérience dans une vaste gamme de postes de cadre supérieur dans le domaine des relations autochtones incluant la consultation et la négociation, en planification stratégique, élaboration de politiques et gestion de programmes. Il a une expérience approfondie dans l'élaboration de stratégies et plans pour la réconciliation autochtone et la gestion du changement systémique. Daniel a également travaillé en tant que conseiller politique spécial directement auprès de deux ministres fédéraux responsables des Affaires Autochtones et du Développement du Nord pendant 4 années.

LAURE BÉZIERS

Spécialiste en relations Autochtones, AECOM

Laure Bézières, est une spécialiste en communication, en mobilisation communautaire et relations autochtones chez AECOM Canada, basée à Montréal. Avec une vaste expérience sur le territoire Cri d'Eeyou Istchee, elle a développé une compréhension profonde des communautés autochtones et de leurs contextes culturels uniques. Son expertise en mobilisation communautaire auprès des peuples autochtones et sa capacité à naviguer dans des relations complexes lui ont valu une réputation respectée dans son domaine. Elle se consacre à favoriser la coopération et l'intégration parmi les parties prenantes, assurant la réussite des projets. Sa carrière est marquée par un engagement efficace envers les relations externes et une profonde appréciation de la diversité culturelle.



IMPACTS CUMULATIFS

8 h 30 à 9 h 10 >>> Pelipaukau Shipi : Géographie des effets cumulatifs du développement industriel selon les savoirs et territorialités des Pekuakamiulnuatsh

Enracinés dans les concepts de la géographie historique et culturelle, les travaux de recherche collaboratifs qui seront présentés ont pour but de décrire les effets cumulatifs du développement industriel sur la base des connaissances et de la territorialité de la Première Nation Pekuakamiulnuatsh de Mashteuiatsh.



PAUL-ANTOINE CARDIN

Chercheur, Centre autochtone sur les effets cumulatifs (CAEC)

Paul-Antoine est chercheur au Centre autochtone sur les effets cumulatifs (CAEC). Il détient une maîtrise en biogéosciences de l'environnement (MSc) et un doctorat en sciences géographiques (PhD) de l'Université Laval. Natif de la région de Sorel-Tracy, il demeure à Québec depuis 2006.

IMPACTS CUMULATIFS

9 h 10 à 9 h 50 >>> Défis et leçons à tirer de l'évaluation des impacts cumulatifs sur les droits des populations autochtones

L'évaluation des effets cumulatifs peut s'avérer difficile en raison des interactions complexes entre les différents éléments et de l'accès aux connaissances disponibles. En particulier, l'évaluation des effets cumulatifs sur les droits des populations autochtones peut s'avérer difficile en raison des nombreuses interactions avec différents facteurs et de la longue portée temporelle. Notre présentation partage les leçons que nous avons tirées de la réalisation d'analyses des effets cumulatifs sur les droits et la manière dont ils sont interprétés dans les évaluations d'impact.

TIMOTHY LAW

Directeur général de la protection de l'environnement, Mohawk Council of Kahnawa:ke

Timothy Law est directeur général de la protection de l'environnement au bureau de protection de l'environnement de Kahnawà:ke au sein du Conseil Mohawk de Kahnawà:ke (MCK). Il fait partie du comité de consultation du MCK et soutient le comité dans l'évaluation des impacts environnementaux. Timothy est titulaire d'une maîtrise en biologie axée sur l'écologie des poissons et travaille pour le KEPO depuis 2022.

FRANCIS WALSH

Conseiller juridique, Mohawk Council of Kahnawa:ke

Francis Walsh est conseiller juridique pour le Conseil mohawk de Kahnawà:ke. Il fait partie du comité de consultation du MCK et se spécialise dans les dossiers liés à l'obligation de consultation et d'accommodement, qui comprend divers processus d'approbation réglementaire, d'autorisations gouvernementales et d'évaluation d'impact. Il possède également une expertise en droit constitutionnel et en revendications particulières. Il a agi et comparu devant diverses commissions, tribunaux et devant la Cour suprême du Canada, notamment pour le MCK en tant qu'intervenant dans les affaires Desautel et Southwind.

ENJEUX DE CONSULTATIONS

10 h 20 à 11 h 00 >>> Processus de consultation et évaluation d'impacts sur les droits au sein de la Nation W8banaki : Enjeux, outils développés et présentation d'une étude de cas

Cette présentation visera à présenter le mandat du Bureau du Ndakina, ainsi que son processus de réponses aux consultations territoriales et d'analyse des impacts de différents projets sur les droits de la Nation W8banaki. Les enjeux en lien avec les consultations et le développement accru du Ndakina seront présentés et exemplifiés à l'aide d'une étude de cas portant sur l'aménagement de cannebergières au Centre-du-Québec, ainsi que des outils et initiatives développés par le Bureau du Ndakina afin d'aller chercher des retombées positives pour les communautés w8banakiak dans le cadre des consultations.



MICKAËL CASTILLOUX-GABOURY

Chargé de projet en consultation au Bureau du Ndakina, Équipe de la Nation W8banaki

Diplômé au baccalauréat et à la maîtrise au département d'Anthropologie de l'Université de Montréal, Mickaël est chargé de projets en consultation au Bureau du Ndakina de W8banaki. En collaboration étroite avec l'ensemble de son équipe, il soutient les réponses aux consultations territoriales acheminées à la Nation W8banaki. La polyvalence et la sensibilité face aux enjeux relatifs au territoire sont au cœur de son mandat. En ce sens, il participe activement à l'ensemble du processus de recherche visant à déterminer les impacts environnementaux, sociaux et sur les droits des projets qui touchent de près ou de loin le Ndakina et les W8banakiak.

GENEVIÈVE CAMPBELL

Coordonnatrice aux consultations territoriales au Bureau du Ndakina, Équipe de la Nation W8banaki

Dans le cadre des consultations territoriales soumises à la Nation W8banaki, Geneviève s'occupe d'effectuer la gestion et le suivi des réponses de la Nation. Elle assure également la collaboration ainsi que le maintien des relations avec différentes instances gouvernementales et promoteurs aux niveaux des consultations.



11 h 00 à 11 h 40 >>> Présentation de Pamela MacLeod, *administratrice locale de l'environnement à la Nation Crie de Mistissini*

Détails à venir

PAUSE-DÎNER : 11 H 40 À 13 H 10

PROJETS ÉNERGÉTIQUES

10 h 20 à 11 h 00 >>> Suivi des retombées économiques du Complexe de l'Eastmain-Sarcelle-Rupert pour les communautés Cries

Dans le cadre de la construction du Complexe Eastmain-Sarcelle-Rupert, les communautés Cries ont exprimé leur souhait qu'Hydro-Québec favorise les retombées régionales dans leurs communautés. Hydro-Québec a réalisé un suivi sur quinze ans (2007 à 2021) couvrant à la fois la construction, mais aussi les premières années d'exploitation. Cette présentation décrira les mesures d'optimisation les plus porteuses pour favoriser l'emploi Cri, l'attribution de contrats à des firmes Cries et le développement de l'expertise locale.

RAFAEL CARVALHO

Conseiller en environnement-expertise humaine, Hydro-Québec



Rafael Carvalho est détenteur d'un baccalauréat en économie, d'une maîtrise en environnement et d'une spécialisation en études de populations et statistiques sociales. Il a débuté son expérience dans le domaine de l'évaluation environnementale en 2010 en tant qu'analyse au Bureau d'audiences publiques sur l'environnement. Depuis 2020, il est conseiller en environnement chez Hydro-Québec en expertise - milieu humain et a collaboré à diverses évaluations environnementales visant à minimiser les impacts sur le milieu humain.

CARINE DUROCHER

Conseillère en environnement-expertise humaine, Hydro-Québec

Carine Durocher est diplômée en anthropologie de l'Université de Montréal et travaille depuis 1999 dans le domaine de l'évaluation et du suivi des impacts sociaux de projet d'infrastructures. Elle est à l'emploi d'Hydro-Québec depuis 2008 où elle a travaillé sur des études sur les impacts humains d'aménagements hydro-électriques, particulièrement en milieu autochtone, et plus spécifiquement en lien avec les impacts sociaux et les impacts sur l'utilisation du territoire par les Cries. Elle a également siégé sur des comités-conjoints visant la participation des communautés cries dans les études environnementales d'Hydro-Québec.



PROJETS ÉNERGÉTIQUES

11 h 00 à 11 h 40 >>> Démarche archéologique – exemple du projet de raccordement éolien Des Neiges Sud

Dans le cadre du projet de raccordement du parc éolien Des Neiges Sud, une approche inclusive a été employée. Elle consistait à impliquer les Nations huronne-wendat et innues, à l'étape d'étude de potentiel archéologique afin de connaître leur point de vue de l'occupation historique du territoire et de l'incorporer dans le contexte culturel historique. L'objectif est d'avoir les intrants autochtones en amont et de pouvoir l'intégrer à l'étude d'impact. Cette approche a aussi inclus la participation et la collaboration des nations aux étapes subséquentes du projet. Cette présentation abordera certains des défis rencontrés et quels sont les apprentissages de ce travail collaboratif.



ISABELLE DUVAL

Archéologue, conseillère expertise environnementale, Hydro-Québec
Anthropologue spécialisée en archéologie, Université de Montréal

Je m'intéresse aux reconstitutions environnementales, appuyées par des analyses archéométriques et à l'histoire des Premières Nations. Je travaille chez Hydro-Québec depuis 2021. J'évalue les impacts des projets sur la ressource archéologique euroquébécoise et autochtone et je planifie des mesures pour protéger et mettre en valeur ce patrimoine.

MARINE PUECH

Archéologue – Conseillère expertise environnementale, Direction Environnement d'Hydro-Québec

Marine Puech est Conseillère Expertise Environnementale chez Hydro-Québec. Titulaire d'une maîtrise en anthropologie de l'Université de Montréal, elle cumule plus de dix ans d'expérience en firme dans le domaine de l'archéologie. Marine a travaillé sur divers projets d'envergure, notamment des fouilles, des inventaires archéologiques et des analyses ostéologiques, mettant à profit sa spécialisation en bioarchéologie. En 2023, elle a rejoint l'unité Milieu humain de la Direction Environnement d'Hydro-Québec, où elle continue de contribuer à la gestion responsable du patrimoine archéologique.



PAUSE-DÎNER : 11 H 40 À 13 H 10

13 h 10 à 13 h 50 >>> Les évaluations d'impacts dirigées par les peuples autochtones : une variété d'approches dans l'Est du Canada

Odonaterra met de l'avant plusieurs études de cas d'évaluations d'impact dirigées par les peuples autochtones dans l'Est du Canada. À travers notre présentation, nous souhaitons refléter la diversité d'approches, l'importance des cadres contextuels personnalisés, ainsi que la force du leadership communautaire.



JAIME MALONE

Analyste en évaluation d'impact, Odonaterra

Jaime œuvre en tant qu'Analyste en environnement pour Odonaterra. Elle réside à Tiohtià:ke/ Montréal. Son travail consiste au soutien aux projets dirigés par les peuples autochtones, comme les évaluations d'impact, la planification territoriale, l'étude des savoirs autochtones, ainsi que des effets cumulatifs.

MATHILDE BUTLER

Planificatrice en évaluation d'impact, Odonaterra

Basée à Tiohtià:ke, Mathilde a joint l'équipe d'Odonaterra en mai 2024, à titre de Planificatrice en évaluation d'impact. Elle a occupé le poste de Chargée de projet en environnement au sein de l'équipe des consultations à l'Institut de développement durable des Premières Nations au Québec et au Labrador, ainsi que le poste d'Analyste en environnement au Comité consultatif pour l'environnement de la Baie-James avant de se joindre à l'équipe d'Odonaterra.



Mathilde a reçu la bourse Rita R. Hamm IA Excellence Scholarship au printemps 2024 afin de présenter sa recherche de fin de maîtrise sur l'affirmation des droits des peuples autochtones, telle que mise de l'avant dans la Déclaration des Nations Unies sur les droits des Peuples Autochtones (DNUDPA) au sein des évaluations régionales durant la conférence annuelle d'IAIA à Dublin.

13 h 50 à 14 h 30 >>> Aperçu des enjeux en consultations et pistes de réflexion, présentée par l'Institut de Développement Durable des Premières Nations du Québec et du Labrador.

Les gouvernements ont l'obligation constitutionnelle de consulter et d'accommoder les Premières Nations lorsqu'ils envisagent des mesures susceptibles d'avoir un effet préjudiciable sur leurs droits ancestraux ou issus de traités, établis ou potentiels. Cette obligation fait même l'objet de certaines délégations à d'autres intervenants.

Par sa présentation, l'IDDPNQL souhaite dresser un aperçu des enjeux rencontrés par les bureaux en consultation des Premières Nations et proposer des pistes de réflexion sur de meilleures pratiques dans l'application de cette obligation.

MARGO BURGESS-POLLET

Chargée de projet en consultation,

L'Institut de développement durables des Premières Nations du Québec et Labrador (IDDPNQL)



Margo détient un master en évaluation d'impact de l'Université Concordia, et est graduée de l'École en transformation sociétale du Centre Interdisciplinaire de Recherche en Opérationnalisation du Développement Durable (CIRODD). À l'IDDPNQL, elle est chargée d'un mandat de soutien aux capacités des Premières Nations dans le contexte des évaluations d'impact. Elle travaille avec plusieurs Premières Nations au Québec sur des dossiers de consultation et sur les impacts cumulatifs.

JEAN-FRANÇOIS PROVENCHER

Coordonnateur en consultation,

L'Institut de développement durables des Premières Nations du Québec et Labrador (IDDPNQL)

Jean-François est ingénieur forestier de formation et détient une maîtrise en gestion de l'environnement de l'Université de Sherbrooke. Il a débuté sa carrière en travaillant dans le secteur de l'environnement et de la foresterie, notamment pour un organisme de bassin versant, la Fédération des Trappeurs Gestionnaires du Québec, et la SÉPAQ. Il a poursuivi son cheminement professionnel au Grand Conseil de la Nation Waban-Aki pendant environ cinq ans où il était responsable de la réponse et de la coordination des consultations qui touchaient la Nation W8banaki. Il est maintenant coordonnateur en consultation au sein de l'Institut de développement des Premières Nations du Québec et du Labrador (IDDPNQL). Avec son équipe, il appuie les Premières Nations dans leurs réponses aux consultations qui touchent le développement durable et tout ce qui est relatif aux territoires et ressources.



PANEL DE DISCUSSION

14 h 45 à 16 h 15 >>> Les voix autochtones

Détails à venir

Merci! Mikwetc! **MIIGWETCH!** Tshinashkumitin! **NIA:WEN!**
Woliwon! Wliwni! **TIAWENHK!** Qujannamiik! **Nakurmiik!** Wâciye!

